

HiVi惠威. 美国
HiVi Acoustics, Inc.
11630 Goldring Road, Arcadia, CA 91006, USA
Tel: +1 626 930 0606 Fax: +1 626 930 0609

HiVi惠威. 中国
珠海惠威科技有限公司
广东珠海市联港工业区大林山片区东成路南1号
电话: 0756-6268035 传真: 0756-6268006、6268052
客户服务热线: 400-090-9199

※ 因设计变更等原因，所示资料可能与实物不符，恕不另行通知。
Due to the reasons in the change of design or others, product information contained here may not be in conformity with product itself. We reserve the right of no prior notice before change.



网络寻呼话筒 (IP-9812 MANUAL)



产品说明书
www.hivi.com

Public Address System

欢迎进入惠威专业智能广播系统产品世界

感谢阁下选购惠威高品质专业广播系列产品。阁下在使用本产品前，请务必仔细阅读并清楚理解该产品的使用指南及注意事项，确保您能感受到惠威专业高品质广播系列产品所给您带来的超乎想像的表现。

惠威PA(Public Address System)是惠威专为宾馆、大厦、广场、智能小区、工厂、学校、机场、码头等场所播放通告、背景音乐、消防报警等研发设计的系统产品。而功放机则是整个系统中最为重要的核心部件，其稳定性和可靠性就摆在该产品的首位，惠威PA系列高品质广播专用功放机是借鉴当今领先的技术和工艺精心研制的高性能、高稳定性、高可靠性的优质产品，其声音更加清晰、透明，音质可同Hi-Fi产品相媲美，输出功率足、频响更宽广、声音更具有穿透力、更有层次感，得到众多用户、单位的一致好评，是各类型广播工程的坚实力量。

六、产品中有害物质的名称及含量



此图示含义为：该产品可能含有某些有害物质(如下表所示)。在环保使用期限内可以放心使用，超过环保使用期限之后则应该进入回收循环系统。此标识指环保使用期限为十年(从生产日期算起)。

部件名称	有害物质					
	铅(Pb)	汞(Hg)	镉(Cd)	六价铬(Cr(VI))	多溴联苯(PBB)	多溴二苯醚(PBDE)
电缆	X	O	O	O	O	O
金属部件	O	O	O	O	O	O
木质部件	X	X	X	X	X	X
塑胶部件	O	O	O	O	O	O
电路板组件	X	O	O	O	O	O
变压器	O	O	O	O	O	O
喇叭件	O	O	O	O	O	O
包装材料	O	O	O	O	O	O

本表格依据SJ/T 11364的规定编制。

O: 表示该有害物质在该部件所有均质材料中的含量均在GB/T 26572规定的限量要求以下。

X: 表示该有害物质至少在该部件的某一均质材料中的含量超出GB/T 26572规定的限量要求。

注: 环保使用期限取决于产品正常工作的温度和湿度等条件。

目录

目录.....	1
一、安装须知和注意事项.....	2
二、产品描述.....	3
2.1 产品简介.....	3
2.2 功能说明.....	3
2.3 接口说明.....	4
三、操作说明.....	5
3.1 终端界面功能.....	5
3.2 终端配置.....	6
3.2.1 终端界面配置.....	6
3.2.2 目标终端设备ID配置.....	6
3.2.3 终端地址配置.....	9
3.3 播放.....	10
3.4 用户登录.....	10
3.5 拨号对讲.....	10
3.6 拨号寻呼.....	10
3.7 一键呼叫.....	10
3.8 监听.....	11
3.9 转播.....	11
3.10 U盘点播.....	11
3.11 本地扩音.....	11
3.12 扩展非免提通话.....	12
3.13 网络在线升级.....	12
四、技术参数.....	13
五、维护指南.....	14
六、产品中有害物质的名称及含量.....	16

一. 安装须知

- 使用前请详读本须知。
- 确实注意本手册中出现的安全符号及重要警告。
- 建议您保留本手册作为日后参考之用。

常用安全符号和警告：

本手册所示安全符号和警告是为了防止因操作不当而引起的人员伤害及财产损失。请在使用本产品前详读本手册，务必明白各种安全符号及警告示意，以便知晓潜在危险。



警告 如果使用不当将会引起人员之伤害及财产损失。

安装本机时：

- 绝对不可将本机暴露在室外淋雨及任何潮湿或易遇水处，以免引发触电或火灾等。
- 使用本机所规定之电压，如使用较高电压可能会引起触电或火灾。
- 绝对不可修剪、扭曲、破损或更换机内电线。
- 严禁在发热物体附近使用本机，严禁将重物、包括机器本身置于机身电线上，以免引发触电或火灾。
- 严禁在不稳定处安装或架设本机，确保机器安装稳定牢固。
- 绝对不可湿手插、拔电源插头，以免被电击伤或烧坏机器。
- 在拔出插头时，确保用手握住插头往外拔，而不是拉电线。使用有破损电线的机器可能会引起火灾或电击。
- 移动机器时，请将电源插头事先拔出。若将机器与电源插头一起搬动可能会引发火灾或电击。
- 不可将机器的通风口盖住，否则会导致机器内部过热而发生火灾。
- 避免将本机安装在灰尘多、直接与阳光接触、有黑烟或蒸汽处，以防引起火灾或电击。

注意事项

△ 如在使用中发现下述任何不正常状况，请立即将电源关闭，拔出电源插头，迅速与您最近的经销商联络。请勿继续使用本机，以免引起火灾或电击。

- 机器冒烟或发出奇怪味道。
- 有水或金属物落入本机时。
- 机器掉落或机壳破损。
- 电线破损(电线芯暴露，断线等)。
- 发现故障(无响声或发出噪声等)。

【播放时声音断续】

1. 检查终端相关接线是否正确连接（音频线剥裂部分要夹紧）。
2. 检查终端IP地址配置是否正确（若IP地址有重复，则会导致播音时声音断续）。
3. 检查网络是否有“丢包”现象（点击“开始—运行”。输入“ping+空格+终端IP地址”）；
4. 检查网线布线是否超出有效距离（超五类网线有效距离一般为80米内）。
5. 与处于正常状态的终端互换，判断是不是终端自身的故障。



警告



当产品发生故障时，请不要自行拆机维修，请找供货商或厂家提供维修服务，以免发生意外。

五. 维护指南



注意

切勿自行拆下本产品外壳

为保持保修的有效性，请勿尝试自行维修本产品。如果在使用本设备时遇到问题，请在申请服务之前检查以下事项。如果仍然无法解决问题，请联系专业售后人员。

【屏幕不亮】

1. 确保正确连接本装置的电源。
2. 确保电源正常供电(DC12V)。
3. 与处于正常状态的终端互换，判断是不是电源的故障。

【网络接口指示灯异常】

1. 通过服务器“终端状态”查看终端网络连接是否正常，如果正常则为终端网口状态灯故障；否则按下列步骤进行检测：
 - A. 检查终端相关接线是否正确连接（网口不能插反或虚连）。
 - B. 检查终端IP地址配置是否正确：通过“终端配置程序”工具查询（详见手册“终端配置”说明）。
 - C. 在服务器上“ping”终端的IP地址（点击“开始—运行”，输入“ping+空格+终端IP地址”，如：测试IP地址为192.168.1.105的终端的网络连通状态，则输入ping 192.168.1.105），ping不通则检查网络，连通则进行下一步。
 - D. 与处于正常状态的终端互换，判断是不是自身的故障。
2. 如果与正常状态的终端互换后，二者都没有连通，则检查：
 - A. 服务器网络连接是否正常；
 - B. 服务器IP地址是否正确设置；
 - C. 服务器防火墙是否未关闭或未把系统软件设置为例外。

【播放时无声音】

1. 检查终端相关接线是否正确连接（网口不能插反或虚连，音频线剥裂部分要夹紧）。
2. 检查终端序列号配置是否正确（每台终端出厂时都配置有序列号，如果与服务器验证的序列号批次不一样是无法播放出声音的）。
3. 与处于正常状态的终端互换，判断是不是终端自身的故障。

- ⚠ 为避免火灾或电击，绝对不可将本机壳打开，因机内含有高伏特零件。
- ⚠ 严禁将杯子、碗、花瓶或金属器皿及其它装水的物体置于本机上。如因不慎将液体洒落机内，会烧坏机器甚至引发火灾或电击。
- ⚠ 不可从机器盖板上的通风口放入金属物体或易燃材质，也不可放入硬币，否则会造成火灾或电击。
- ⚠ 请勿将重物放置于本机上，以避免本机滑落造成人员伤害或财产损失。
- ⚠ 开机前将音量调至关闭状态，开机时的高音量可能造成听力受损。
- ⚠ 请勿在声音扭曲时延长使用喇叭。这是故障迹象，易导致机器过热而引发火灾。
- ⚠ 请定期清理机器及电源插头、插座上的灰尘。如长期堆积灰尘，机器可能损坏或引起火灾。
- ⚠ 在清理尘土或超过十天以上停用机器时，请将电源插头拔出，以免引起电击或火灾。

二. 产品描述

2.1 产品简介

网络寻呼话筒是IP广播系统中的核心控制设备，可对系统内所有广播终端发起寻呼喊话，双向对讲。在广播系统中，部署灵活，有网络的地方就可以接入，一般布置在控制中心或领导的办公桌上。桌面话筒式设计，精致美观，工艺考究，现代感十足；7英寸真彩LCD显示屏，触控操作，人性化操作界面。

主要应用于校园喊话，银行对讲及农村喊话等场景。系统连接图如图2.1所示。

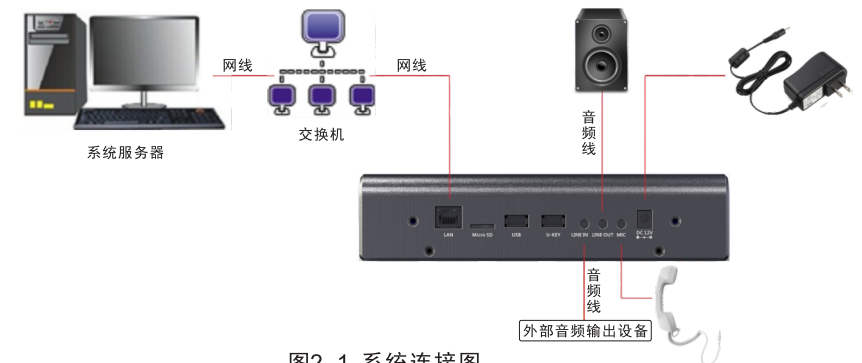


图2.1 系统连接图

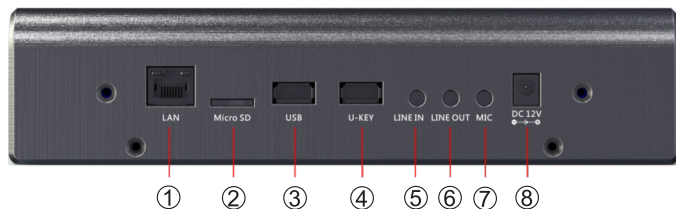
2.2 功能说明

- 支持免提和非免提双模式通话：外接鹅颈式话筒，内置喇叭，支持免提通话；带话筒接口，可接专业话筒，进行非免提通话。

- 带7英寸真彩LCD显示屏，支持触控操作，可直接配置IP地址和查看终端状态。
- 支持网络搜索配置，无需知道终端IP地址，可直接寻址。
- 支持寻呼、会议。
- 支持双向对讲功能：双向终端之间实现两两双向对讲。
- 具有多个一键呼叫触控按钮，便于呼叫不同的分区。
- 具有一键接收求助、对讲功能，实现快速连接。
- 支持网络在线升级。
- 具有监听功能，用于监听其他终端采集到的环境声音。
- 支持静态IP和DHCP两种方式，跨网段，跨路由，配置使用方便。
- 具有3.5mm的标准音频接口，可连接专用话筒，便于扩展非免提通话，用于私密通话。
- 支持一路本地线路输出，可外扩功放。
- 具有转播功能，可用于一般的考试或者电台转播的需要。
- 支持U盘点播，可点播U盘上的文件到其他终端播放。
- 具有U-KEY接口，支持对用户操作授权。（选配）

2.3 接口说明

产品接口示意图如下图所示：



- ① 网络接口（LAN）：RJ45接口。
- ② Micro SD：外置SD卡接口，插上SD卡，用于更新产品液晶屏界面。
- ③ USB接口：接U盘，用于U盘点播——将U盘内的MP3文件点播给其他终端播放。
- ④ U-KEY接口：接U-KEY，用于操作授权。
- ⑤ 音频输入接口（LINE IN）：接外部设备的音频输出；用于转播功能，在对讲或寻呼时，将本地音频输送给对方终端。
- ⑥ 音频输出接口（LINE OUT）：接音频线，将终端的音频输送给外部播出设备。
- ⑦ 话筒接口（MIC）：接专用话筒，用于非免提通话。
- ⑧ 电源接口（DC 12V）：接12V直流电源。

四. 技术参数

- 电源：DC12V/2A
- 额定功率(Max.Po@1KHz 0dB)：3W
- 音频位率：8Kbps~320Kbps自适应
- 频率响应：40Hz~20KHz（±3dB）
- 总谐波失真（THD@1W）：≤1%
- 信噪比：>80dB
- 采样率：8K~48KHz
- 最大功耗：5W
- Line In输入电平：400mV（标准3.5mm音频接口）
- Line Out输出电平：0.775V（标准3.5mm音频接口）
- 内置扬声器输出阻抗&功率：8Ω/2W
- 工作温度：0°C~+50°C
- 音频格式：MP3
- 传输速率：10/100Mbps
- 支持协议：ARP、UDP、TCP/IP、ICMP、IGMP（组播）
- 网络延时：≤50ms
- 尺寸：240*150*56mm
- 重量：1.45KG

3.12 扩展非免提通话

网络寻呼话筒带一个专用话筒接口，可扩展一个专用电话话筒，实现非免提的对讲。

在呼叫振铃、对讲通话和发起呼叫的状态，按下模拟话筒的音频切换键，可在免提和话筒模式之间切换。

3.13 网络在线升级



注意

切勿随便升级，误操作导致终端死机。

1) 产品接入到网络广播系统运行正常后，打开工具栏中的“终端升级工具”，弹出升级对话框，如图3.9所示。

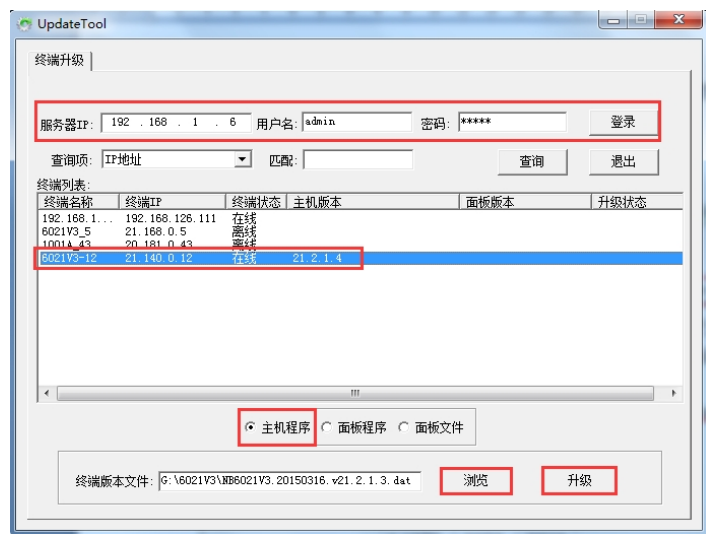


图3.9终端升级工具对话框图

- 2) 输入服务器IP，用户名及密码。
- 3) 点击“登录”，终端列表中会显示系统中的终端，选择需要升级的设备（可同时选择多个）。
- 4) 点击“浏览”，选择相应的升级程序。
- 5) 点击“升级”，执行网络升级，升级状态中显示升级进度。
- 6) 升级完成后，升级状态中显示“升级完成”。

三. 操作说明

3.1 终端界面功能

终端主界面显示如图3.1所示。



图3.1 终端主界面

表3-1 终端主界面说明

按钮名称	功能说明
登录/退出	未登录时，显示为“登录”按钮，点击按钮进行登录 登录后，显示为“退出”按钮，点击按钮即可退出登录
终端状态	可通过显示屏实时查看终端的配置信息和连接状态
配置	配置终端的IP地址、网关、子网掩码及服务器IP
对讲	拨号对讲，呼叫指定终端，与单个终端进行双向对讲
广播	拨号寻呼，对指定的（单个、多个或分组）终端进行寻呼广播 需要先进行用户登录
音量	调节终端音量
监听	监听其他终端的环境声音 需要先进行用户登录
U盘点播	点播U盘中的歌曲到其他终端播放 需要先进行用户登录
十分区	界面上有十个“一键呼叫”键，每个键对应不同的呼叫区域（系统可配置），并能显示呼叫区域的名字
全部分区	一键寻呼按钮，对十个分区下的所有终端发起寻呼广播

3.2 终端配置

网络寻呼话筒支持三种配置方式：通过终端界面（液晶屏）直接配置，通过网络搜索目标终端设备ID进行配置及通过终端地址查询终端进行配置。在实际操作时，选择其中一种即可。

3.2.1 终端界面配置

- 1) 点击界面上“配置”按钮，输入配置密码（638888），进入配置界面（如图3.2所示）。
- 2) 在配置栏中输入要配置的地址，点击“确认”按钮，完成输入，再次点击“确认”按钮，写入配置。
- 3) 写入配置后，终端自动重启。



图3.2 配置界面

3.2.2 目标终端设备ID配置

- 1) 把终端和配置计算机接入同一个局域网，或者用网线把终端和配置计算机直连起来。
- 2) 点击配置计算机“开始—程序—数字IP网络广播—终端配置程序(New)”菜单，打开终端配置程序（如图3.3所示）。

- 2) 进行用户登录。
- 3) 通过各个分区按键进行一键呼叫。
- 4) 呼叫发起后，对应分区接收呼叫（对讲或寻呼）。

备注：

当分区对应的号码配置为单个或多个终端的通话编码时，一键呼叫对应为对讲通话；当分区对应的号码配置为分组通话编码时，一键呼叫对应为寻呼。

3.8 监听

用户登录后，可发起对其他终端环境声音的监听。具体操作步骤如下：

- 1) 进行用户登录。
- 2) 点击“监听”按钮，进入“监听界面”。
- 3) 输入终端的通话编码，点击“确认”按钮，发起监听。
- 4) 监听其他终端麦克风采集到的环境声音。

3.9 转播

网络寻呼话筒具有转播功能，可将本地线路输入的音频转播给其他终端。

- 1) 外部设备的音频输出连接终端的音频输入接口。
- 2) 终端与其他终端进入对讲或寻呼通话。
- 3) 通过外部设备播放需要转播的音频。
- 4) 终端将对应内容转播给对方终端。

3.10 U盘点播

用户登录后，插入U盘，可查看U盘中music文件夹下的mp3文件，点播对应歌曲到其他终端播放。具体操作步骤如下：

- 1) 进行用户登录。
- 2) 点击“U盘点播”，进入点播界面。
- 3) 浏览“音乐列表”，选择乐曲，点击“确认”按钮。
- 4) 输入终端或分组的通话编码、选择分区，点击“确认”按钮，将乐曲点播给对应终端。

3.11 本地扩音

网络寻呼话筒具有音频输出接口，可实现本地扩音：在空闲状态下，输出话筒输入的声音，实现普通模拟话筒的功能；在播放（U盘播放及网络播放）状态下，输出当前播放的音频；在对讲及终端广播（被寻呼）状态下，输出对方终端输入的音频。

3.3 播放

结合“IP 网络广播系统”软件，可以实时播放指定的音频文件、采播服务器或者编码终端的内容；也可以定时播放指定的音频文件或者采播服务器的内容。

结合“IP 网络广播系统”软件，可实时修改任务优先级（进入“系统软件—系统参数配置工具—优先级配置”修改）。

备注：具体操作，请参照《IP广播系统软件说明书》。

3.4 用户登录

支持用户输入登录号登录，用户登录后才能发起寻呼等操作。

- 1) 点击“登录”按钮，进入登录界面。
- 2) 输入用户登录号，点击“确认”按钮进行登录。

备注：

用户登录号对应“IP网络广播系统”中设置的用户的点播账户号，可进入“系统软件-用户配置”查看或配置对应帐号。

3.5 拨号对讲

- 1) 点击“对讲”按钮，进入拨号界面。
- 2) 输入被叫终端对应的通话编码，点击“确认”按钮，发起呼叫。
- 3) 被叫终端接听后，即可进入对讲通话。
- 4) 通话过程中，可按“挂断”按钮结束通话。

3.6 拨号寻呼

用户登录后，支持拨号方式，发起寻呼，实现寻呼功能。具体操作步骤如下：

- 1) 进行用户登录。
- 2) 点击“广播”按钮，进入“广播界面”。
- 3) 输入终端或分组的通话编码（用“+”连接多个通话编码）、选择分区，点击“确认”按钮，发起寻呼。
- 4) 寻呼接通后，可对其他终端进行广播喊话。
- 5) 寻呼过程中，可按“挂断”按钮结束通话。

3.7 一键呼叫

1) 分区配置：登录“IP 网络广播系统”软件，通过“终端配置—呼叫中心”，给终端配置分区。具体操作如下：

- A. 登录“IP 网络广播系统”软件，进入“终端配置”界面。
- B. 选择对应终端，双击终端进行编辑。
- C. 配置本终端十个分区的“呼叫中心”：填写分区对应的终端或分组的通话编码；各个分区之间用“*”号分隔，同一分区下多个终端或分组用“#”号分隔。

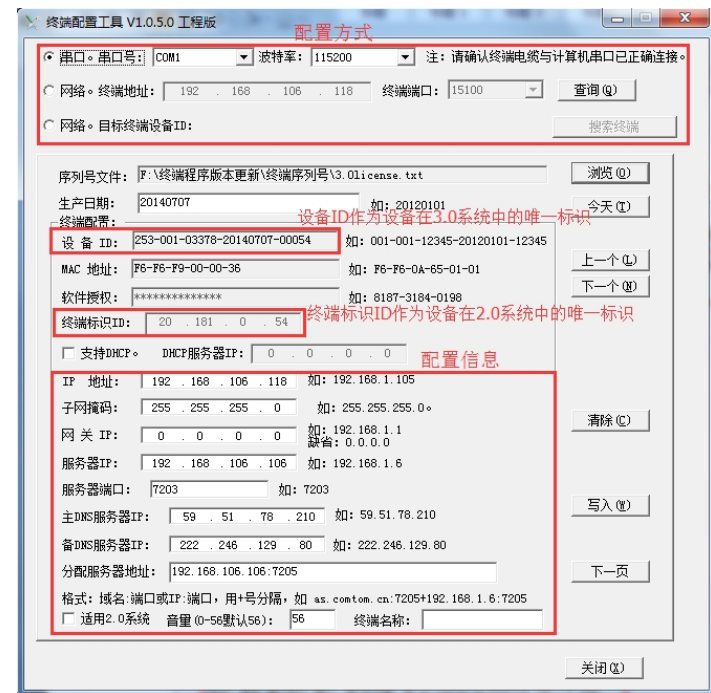


图3.3 终端配置工具

- 3) 配置方式选择“网络。目标终端设备ID”，点击“搜索终端”（如图3.4所示），打开“设备列表”。



图3.4 “网络。目标终端设备ID”查询

- 4) 在“设备列表”界面，选择与终端处于同一局域网的本机IP地址，点击“刷新终端”，搜索网络中的终端（如图3.5所示，搜索到的终端将在设备列表中显示）。

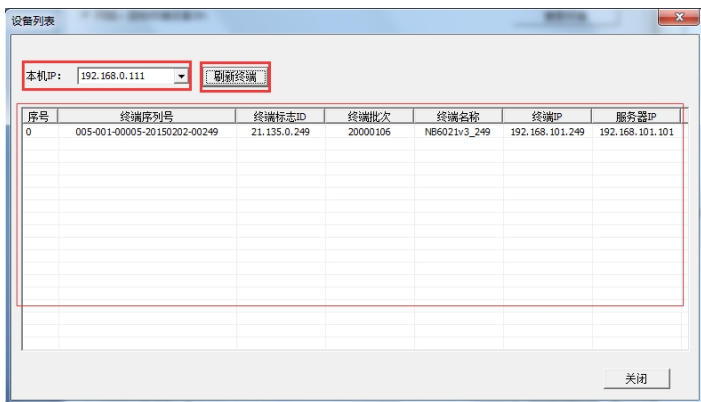


图3.5 设备列表

5) 在设备列表中找到需要进行配置的终端，双击对应终端返回配置界面，界面上的配置信息为对应终端的配置信息（如图3.6所示）。

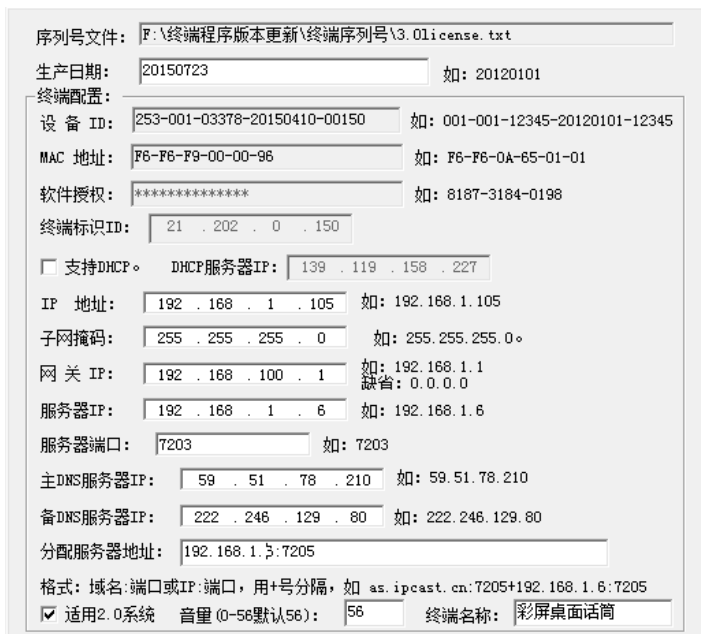


图3.6 终端配置信息

6) 在配置栏输入需要配置的地址，点击“写入”，完成配置（如图3.7所示）。

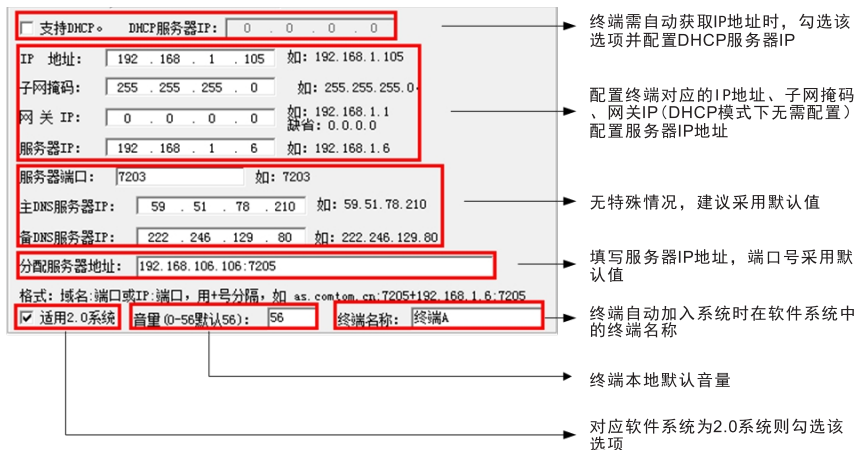


图3.7配置选项说明

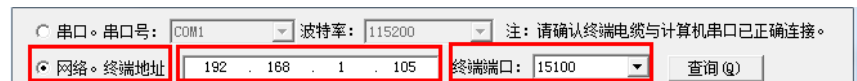
7) 终端配置写入成功后，主机终端自动重启。终端重启后，重复步骤3和4，可在设备列表中查看到终端信息为配置后的信息。

备注：

通过目标终端设备ID方式配置终端，必须保证终端和配置的计算机在同一局域网。

3.2.3 终端地址配置

- 1) 把终端和配置计算机接入同一个局域网，或者用网线把终端和配置计算机直连起来（保证安装有配置程序的计算机和终端处于同一网段）。
- 2) 点击配置计算机“开始—程序—数字IP网络广播—终端配置程序(New)”菜单，打开终端配置程序（如图3.3所示）。
- 3) 连接方式选择“网络.终端地址”，输入主机终端对应的地址，发送端口选择“15100”（如图3.8所示），点击“查询”查询终端的配置信息。



4) 在配置栏（如图3.7所示）输入需要配置的地址，点击“写入”，此时完成配置。

5) 重启主机终端，在连接方式的地址输入栏内输入刚才配置的IP地址，点击“查询”，确认地址是否正确写入。

备注：

通过终端地址配置终端，必须保证配置的计算机拥有一个和终端相同网段的IP地址。